

4smarts

LOCATION FINDER

SKYTAG LUCID / LUCID TAG



Works with

Apple Find My

Thank You 

for choosing a quality product from 4smarts

EN

1 Safety Instructions

Please read this user manual and the safety instructions carefully before first use. We assume no liability for damages caused by failure to comply with these instructions and safety guidelines.

1.1 General Safety Instructions

- Avoid strong vibrations, impacts, or excessive force. Protect the device from sunlight and rain during transportation.
- Store the device in a clean, cool, and dry place. Avoid direct sunlight and contact with corrosive substances.
- The device and its accessories contain small parts that can be hazardous if misused. Always keep them out of the reach of small children.
- Swallowable parts could pose a choking hazard. Ensure children or pets do not play with the device or its accessories to prevent damage or injuries.
- Do not drop the product or expose it to strong impacts, as this may cause damage and lead to malfunction.

1.2 Battery Precautions

- Overheating of the battery can cause an explosion.
- If the battery leaks, avoid contact of the liquid with skin and eyes. In case of direct contact, rinse immediately with clean water and seek medical attention.
- If a battery shows discoloration, deformation, abnormal heating, or other anomalies during use, charging, or storage, discontinue use and replace it with a new battery.
- Always dispose of the battery in accordance with regional disposal regulations. Do not dispose of it in household waste.

2 Technical Specifications

Bluetooth Name: 4s SkyTag Lucid / Lucid Tag

Operating Mode: Mechanical button

Bluetooth: V5.3 BLE

Transmission Frequency: 2.402 GHz – 2.480 GHz

Transmission Power: 4 dBm

Wireless Range: ~20 m

Battery: CR2032, 230 mAh, 3.2 V

Standby Time: 18 months

Standby Power Consumption: 0.02 µAh

Buzzer: 7.5 × 7.5 × 2.5 mm, 2.7 kHz

Buzzer Volume: ~70 dB

Compatibility: iOS 14.5 or later

Operating Temperature: -10 to 65 °C

Storage Temperature: -20 to 75 °C

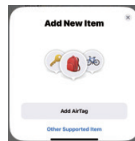
EN

3 Getting Started

SkyTag Lucid / Lucid Tag integrates with the Apple Find My Network, providing a secure and user-friendly solution for locating belongings. It effortlessly tracks keys, wallets, and more using Apple Find My, prioritizing security. Designed for maximum convenience, SkyTag Lucid / Lucid Tag simplifies everyday life. Say goodbye to lost items with SkyTag Lucid / Lucid Tag and the Apple Find My Network.

Pairing

1. Place the SkyTag Lucid / Lucid Tag near your Apple device, such as an iPhone.
2. Enable Bluetooth on the iPhone and connect to the internet.
3. Press the side button on the tag until you hear a beep to power on the device.
4. Open the 'Find My' app.
5. In the 'Find My' app, tap '+', then select 'Add Other Item'.
6. Once your SkyTag Lucid / Lucid Tag is detected, tap 'Connect'.
7. Enter a name and choose an emoji for your tag, then tap 'Continue'.



8. 'Find My' will ask for confirmation to link the tag to your Apple ID. Tap 'Agree'.
9. Tap 'Finish', and your SkyTag Lucid / Lucid Tag will be ready for use.

Battery

The SkyTag Lucid / Lucid Tag contains a coin cell battery. During the product's lifespan, it may be necessary to replace the battery. Ensure correct polarity and only replace the battery with one of the same type (CR2032) and specification.

Battery Replacement

1. Rotate the back cover counterclockwise to open it.
2. Replace the battery with a new one.
3. Rotate the back cover clockwise to close it.

EN

4 Function Notes

Airplane Mode

To switch the SkyTag Lucid / Lucid Tag from active mode to disabled mode, simply remove the battery.

To switch from disabled mode to working mode, reinsert the battery. The SkyTag Lucid / Lucid Tag will then be paired again.

Reset

Press and hold the button until you hear 1 prompt tone, followed by 2 consecutive prompt tones, and then 3 consecutive indicator tones. Continue holding the button for another 5 seconds. When you hear a long indicator tone, release the button to restore the device to factory settings.

Removal

To remove the SkyTag Lucid / Lucid Tag from your Apple devices, open the 'Find My' app, select 'Items', find the device, and scroll down to tap 'Remove this device'.

5 Maintenance and Care

- Do not open the device; have it repaired by a professional.
- Avoid using harsh chemicals or cleaning agents.
- Use a clean, dry cloth for wiping.
- Check the battery regularly and replace it if necessary to ensure long-lasting operation.

6 Warranty

4smarts GmbH accepts no liability or warranty for damages resulting from improper installation, assembly, or use of the product, or failure to observe the user manual and/or safety instructions.

7 Environmental Protection Information



Electrical and electronic devices, as well as batteries, must not be disposed of with household waste. Consumers are legally obligated to return electrical and electronic devices, as well as batteries, to designated public collection points or the point of sale at the end of their service life.

8 Service and Support

For defective products or issues during installation, please contact your retailer or the 4smarts Product Support team at: <http://www.4smarts.com/contact>.

Service Hotline: Monday–Friday, 9 AM–5 PM

Phone: +49(0)821 20708444

Email: customer-service@4smarts.com

9 Declaration of Conformity

Hereby, 4smarts GmbH declares that this product complies with the essential requirements and other relevant provisions of Directive 2014/53/EU. For further information and the full Declaration of Conformity under the RED Directive, please visit: www.4smarts.com.

* Use of the Works with Apple badge means that a product has been designed to work specifically with the technology identified in the badge and has been certified by the product manufacturer to meet Apple Find My network product specifications and requirements. Apple is not responsible for the operation of this device or use of this product or its compliance with safety and regulatory standards. Apple, Apple Find My, Apple Watch, Find My, iPhone, iPad, iPadOS, Mac, macOS and watchOS are trademarks of Apple Inc., registered in the U.S. and other countries. IOS is a trademark or registered trademark of Cisco in the U.S. and other countries and is used under license. To use the Apple Find My app to locate this item, the latest version of iOS, iPadOS, or macOS is recommended. The Find Items app on Apple Watch requires the latest version of watchOS.

EN

1 Sicherheitshinweise

Bitte lies diese Bedienungsanleitung und die Sicherheitshinweise vor der ersten Inbetriebnahme sorgfältig durch. Für Schäden, die durch Nichtbeachtung dieser Anleitung und der Sicherheitshinweise entstehen, übernehmen wir keine Haftung.

1.1 Allgemeine Sicherheitshinweise

- Vermeide starke Vibrationen, Stöße oder Extrusion, schütze das Gerät vor Sonne und Regen während des Transports.
- Das Gerät sollte in einem sauberen, kühlen und trockenen Raum gelagert werden, direkte Sonneneinstrahlung und Kontakt mit ätzenden Substanzen vermeiden.
- Das Gerät und das Zubehör enthalten kleine Bauteile, die bei unsachgemäßem Umgang gefährlich sein können. Bewahre sie stets außerhalb der Reichweite von Kleinkindern auf.
- Verschlussbare Teile könnten Erstickungsgefahr verursachen. Achte darauf, dass Kinder oder Haustiere nicht damit spielen, um Schäden am Gerät oder Verletzungen zu vermeiden.
- Lass das Produkt nicht fallen und setze es keinen starken Stößen aus, um es nicht zu beschädigen, was zu einem Ausfall des Geräts führen kann.

1.2 Vorsichtsmaßnahmen für Batterien

- Eine Überhitzung der Batterie kann eine Explosion verursachen.
- Falls die Batterie ausläuft, vermeide den Kontakt von Haut und Augen mit der auslaufenden Flüssigkeit. Bei direktem Kontakt spüle bitte sofort mit klarem Wasser und begib dich zur ärztlichen Behandlung in ein Krankenhaus.
- Wenn eine Batterie während des Gebrauchs, des Aufladens oder der Aufbewahrung Verfärbungen, Verformungen, abnormale Erwärmung oder andere Anomalien aufweist, verwende sie bitte nicht mehr und ersetze sie durch eine neue Batterie.
- Entsorge die Batterie stets nach den regionalen Entsorgungsvorschriften und wirf sie nicht in den Hausmüll.

2 Technische Daten

Bluetooth-Name: 4s SkyTag Lucid / Lucid Tag

Betriebsmodus: Mechanische Taste

Bluetooth: V5.3 BLE

Übertragungsfrequenz: 2,402 GHz – 2,480 GHz

Sendeleistung: 4 dBm

Kabellose Reichweite: ~20 m

Batterie: CR2032, 230 mAh, 3,2 V

Standby-Zeit: 18 Monate

Standby-Stromverbrauch: 0,02 µAh

Signalgeber: 7,5 × 7,5 × 2,5 mm, 2,7 kHz

Signalgeber-Lautstärke: ~70 dB

Kompatibilität: iOS 14.5

Betriebstemperatur: -10 bis 65 °C

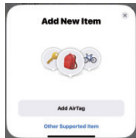
Lagertemperatur: -20 bis 75 °C

3 Erste Schritte

SkyTag Lucid / Lucid Tag integriert sich in das Apple Find My Network und bietet eine sichere und benutzerfreundliche Lösung zum Auffinden von Gegenständen. Er ortet mühelos Schlüssel, Geldbörsen und mehr über Apple Wo ist? und legt dabei besonderen Wert auf Sicherheit. Für maximalen Komfort konzipiert, vereinfacht SkyTag Lucid / Lucid Tag den Alltag. Verabschiede dich von verlorenen Gegenständen mit SkyTag Lucid / Lucid Tag und dem Apple Wo ist? Netzwerk.

Koppeln

1. Platziere den SkyTag Lucid / Lucid Tag in der Nähe deines Apple-Geräts, z. B. eines iPhones.
2. Schalte Bluetooth auf dem iPhone ein und verbinde dich mit dem Internet.
3. Drücke die Seitentaste des Tags, bis du einen Piepton hörst, um das Gerät einzuschalten.
4. Öffne die 'Wo ist?'-App.
5. Tippe in der 'Wo ist?'-App auf '+', dann auf 'Anderes Objekt hinzufügen'.
6. Sobald dein SkyTag Lucid / Lucid Tag erkannt wurde, tippe auf 'Verbinden'.
7. Gib einen Namen ein und wähle ein Emoji für deinen Tag aus, dann tippe auf 'Weiter'.



8. 'Wo ist?' fordert eine Bestätigung, um den Tag mit deiner Apple-ID zu verknüpfen. Tippe auf 'Zustimmen'.
9. Tippe auf 'Fertig', und dein SkyTag Lucid / Lucid Tag ist einsatzbereit.

Batterie

Der SkyTag Lucid / Lucid Tag enthält eine Knopfzellenbatterie. Während der Lebensdauer des Produkts kann es erforderlich sein, die Batterie zu wechseln. Achte auf die korrekte Polarität und ersetze die Batterie nur durch eine des gleichen Typs (CR2032) mit derselben Spezifikation.

Batteriewechsel

1. Drehe die Rückseite gegen den Uhrzeigersinn, um sie zu öffnen.
2. Ersetze die Batterie durch eine neue.
3. Drehe die Rückseite im Uhrzeigersinn, um sie zu schließen.

4 Hinweise zur Funktion

Flugmodus

Um den SkyTag Lucid / Lucid Tag vom aktiven in den deaktivierten Modus zu versetzen, entferne einfach die Batterie. Um vom deaktivierten Modus in den Arbeitsmodus zu wechseln, setze die Batterie wieder ein. Der SkyTag Lucid / Lucid Tag wird danach erneut gekoppelt.

Reset

Halte die Taste gedrückt, bis du 1 Bestätigungston hörst, gefolgt von 2 aufeinanderfolgenden Bestätigungstönen und dann 3 aufeinanderfolgenden Indikator-Tönen. Halte die Taste weitere 5 Sekunden lang gedrückt. Sobald du einen langen Indikator-Ton hörst, lasse die Taste los, um das Gerät auf die Werkseinstellungen zurückzusetzen.

Entfernen

Um den SkyTag Lucid / Lucid Tag von deinen Apple-Geräten zu entfernen, öffne die 'Wo ist?'-App, wähle 'Objekte', suche das Gerät und scrolle nach unten, um auf 'Dieses Gerät entfernen' zu tippen.

5 Wartung und Pflege

- Öffne das Gerät nicht und lass es nur von einem Fachmann reparieren.
- Verwende zur Reinigung keine scharfen Chemikalien, Reinigungsmittel oder ähnliches.
- Verwende zum Abwischen ein sauberes, trockenes Stofftuch.
- Kontrolliere die Batterie regelmäßig und tausche sie ggf. aus, um eine dauerhafte Funktion zu gewährleisten.

6 Gewährleistung

Die 4smarts GmbH übernimmt keinerlei Haftung oder Gewährleistung für Schäden, die aus unsachgemäßer Installation, Montage und unsachgemäßem Gebrauch des Produktes oder einer Nichtbeachtung der Bedienungsanleitung und /oder der Sicherheitshinweise resultieren.

7 Hinweise zum Umweltschutz



Elektrische und elektronische Geräte sowie Batterien dürfen nicht mit dem Hausmüll entsorgt werden. Der Verbraucher ist gesetzlich verpflichtet, elektrische und elektronische Geräte sowie Batterien am Ende ihrer Lebensdauer an den dafür eingerichteten, öffentlichen Sammelstellen oder an die Verkaufsstelle zurückzugeben.

8 Service und Support

Bei defekten Produkten oder Problemen während der Installation wende dich bitte an deinen Händler oder an die 4smarts Produktberatung auf: <http://www.4smarts.com/contact>

Service Hotline

Montag –Freitag: 9 –17h

+ 49(0)821 20708444

E-Mail: customer-service@4smarts.com

9 Konformitätshinweis

Hiermit erklärt die 4smarts GmbH, dass sich dieses Produkt in Übereinstimmung mit den grundlegenden Anforderungen und den übrigen einschlägigen Bestimmungen der Richtlinie 2014/53/EU befindet. Die Konformitätserklärung nach der RED Richtlinie findest du unter www.4smarts.com.

*Um diesen Gegenstand mit der App 'Apple Find My' zu finden, wird die neueste Version von iOS, iPadOS oder macOS empfohlen. Die App 'Gegenstände suchen' auf der Apple Watch erfordert die neueste Version von watchOS.

Die Verwendung des Abzeichens "Works with Apple" bedeutet, dass ein Produkt speziell für die Verwendung mit der in dem Abzeichen angegebenen Technologie entwickelt wurde und vom Produkthersteller für die Erfüllung der Produktspezifikationen und Anforderungen von Apple Find My Network zertifiziert wurde. Apple ist nicht verantwortlich für den Betrieb dieses Geräts oder die Verwendung dieses Produkts oder dessen Übereinstimmung mit Sicherheits- und Regulierungsstandards.

Apple, Apple Find My, Apple Watch, Find My, iPhone, iPad, iPadOS, Mac, macOS und watchOS sind Marken von Apple Inc. iOS ist eine Marke oder eingetragene Marke von Cisco in den USA und anderen Ländern und wird unter Lizenz verwendet.

4smarts

Thanks for buying our product! We at 4smarts are sure it will serve you well. Follow us on social media for news, customer support and to win great prizes. See you there!



@4smarts_official



facebook.com/4smarts



linkedin.com/company/4smarts



All listed brands are trademarks of the corresponding companies. Errors and omissions excepted, and subject to technical changes. Our general terms of delivery and payment are applied.